

GALLERIA PANANTI  CASA d'ASTE
D A L 1 9 6 8



AUTORI DEL XIX E XX SEC

ESPERTI

Arte Moderna e Contemporanea
Piero Pananti
Filippo Pananti

Arte Italiana, dipinti,
disegni e sculture del XIX e XX sec.
Andrea Baboni

Dipinti,
mobili e oggetti di Antiquariato
Massimo Bartolozzi
Emanuele Castellani
Assistente:
Cristina Ceci

Grafica e Edizioni
Paolo Parri

Tessuti, tappeti e arazzi
Claudio Martinelli

Arte orientale
Luca Patrussi

Gioielli e preziosi
Fabio Bernardo

Aste online
Matteo Colombo

Direzione
Filippo Pananti

Amministrazione
Rosario Minniti

Segreteria
Simonetta Guerra

Magazzino/Consegne
Salvatore Schipani, Marco Magni

Contabilità
Ivonne Seitz
Francesca Colombo

Grafica e design
Lorenzo Lippi

Fotografia
Marco Giacomelli

Consulente per il restauro
L'Atelier restauro dipinti

Ufficio Stampa
Mara Amorevoli
Bianca Zani Pananti
press@pananti.com

Referente per il sud Italia
Enrico Caruso
enrico@pananti.com

Referente per Palermo
Alfredo Fiorentino
alfredo@pananti.com

Sede di Roma
DENIARTE - Galleria De Nisi
Via Beatrice Cenci, 8 - Roma
Tel +39 06 3232868

**ANTIQUARIATO,
AUTORI DEL XIX E XX SEC,
ARTE MODERNA E CONTEMPORANEA**

ESPOSIZIONE

dal 12 al 19 ottobre 2018
orario 10.00/13.00 - 14.00/19.00

ASTA

Sabato 20 ottobre 2018, ore 16.00



AUTORI DEL XIX E XX SEC

Dal lotto 42 al 141
Sabato 20 ottobre 2018, ore 16.00



42

42

Riccardo Pellegrini
(Milano 1863-Crescenziago 1934)
MODICA (ALLUVIONE),
1902
China acquerellata e
matita su carta,
cm. 32x48
In basso a destra:
"Riccardo Pellegrini/
Modica/2 Ottobre
1902".

€ 350/550

43

**Scuola Toscana, fine
XIX sec.**

**LA VENEZIA
LIVORNESE**
Olio su legno,
cm. 23,4x13,3
Sul verso, a matita:
"La Venezia
Livornese/.../Mario
Galli"; cartellino
a stampa Galleria
Pesaro, Milano.

€ 500/700



44

44

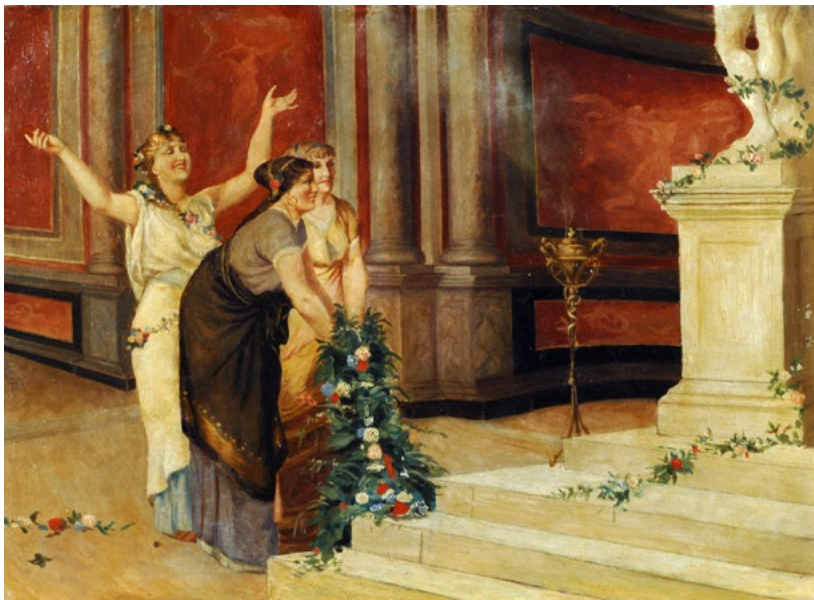
Anonimo, XIX sec.
PAESAGGIO MONTANO
Olio su tavola,
cm. 29,5x39,5
Firmato in basso a
destra: "Rubin".

€ 200/400

45

Anonimo, XIX sec.
L' OFFERTA A VENERE
Olio su tela, cm 40x55
Copia dell'omonimo
dipinto di Amos
Cassioli.

€ 500/700



45

43





46

46

Arturo Pagliai

(Subiaco 1852-1896)

**SCORCIO DI CASCINALE A
MEZZOMONTE**

Olio su tela, cm. 37,5x46,5

Firma e titolo in basso a destra.

€ 300/500



48

48

Filippo Martori Savini

(1877-1952)

**PAESAGGIO FLUVIALE CON
PESCATORELLO**

Olio su tavola, cm. 34,5x40

Firma in basso a destra.

€ 350/550

49

Anonimo XX sec.

LA FAMIGLIA

Olio su cartone, cm. 37x27,5

Sul retro: dipinto raffigurante
bovini nella stalla.

€ 300/500

47



47

Anonimo, XIX sec.

PALUDI PONTINE, 1888

Olio su tavoletta, cm. 17x13,5

Sul verso a matita di grafite: "Sezze
1888/Dal vero/Paludi Pontine";
ad inchiostro "Sambuca Pistoiese,
12 Ottobre 1903/.... ricordo/della/
Signora Clorinda/Masotti".

€ 100/200

49





50

Anonimo XX sec.
NATURA MORTA
 Olio su tela, cm. 65,5x77
 Firmato in basso a sinistra:
 "F. Di Volo".

€ 350/550



52

Anonimo XX sec.
SATIRO E NINFA
 Terracotta, cm. 57
 Marcata alla base: "Manifattura
 Florentia".

€ 500/700



53

Giulio Cesare Giacchetti
 (Firenze 1887-1961)
BOVINI NEL PAESAGGIO
 Olio su tela, cm. 45x45,5
 Firmato in basso a destra:
 "G. Giacchetti".

€ 350/550

51



54

Peter Baumgartner

(1834-1911)

PAESAGGIO CON FIGURE

Olio su tela, cm. 74x100

Firma in basso a destra.

€ 700/900

54 bis

Anonimo XX sec.

TRASFIGURAZIONE DI GESÙ

Olio su legno, cm. 22x14

Sigla illeggibile in basso a sinistra.

€ 100/200

55

Gino Tommasi

(Livorno 1880-1942)

SCORCIO DI CAMPAGNA

CON GALLINE

Olio su legno, cm. 24x43,5

Firmato in basso a destra:
" Gino Tommasi".

€ 250/450

55 bis

Anonimo XX sec.

MADONNA COL BAMBINO E

UN ANGELO

Olio su legno, cm. 26x16

Siglato in basso a sinistra.

€ 200/400

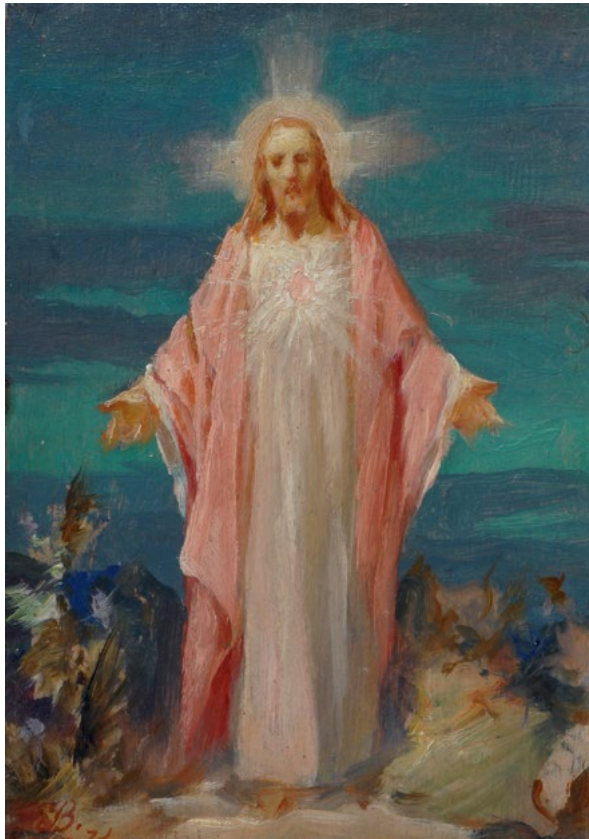
54



55



54 bis



55 bis





56



57



56 bis



56

Angiolo Volpe

(Livorno 1943)

ARDENZA

Olio su tavola, cm. 18,5x29

Firma in basso a destra. Sul verso: firma e titolo; timbro della Galleria Il Magnifico, Firenze.

Provenienza: Firenze, Galleria Il Magnifico.

€ 300/500

56 bis

Scuola Toscana seconda metà XIX sec.

ALLEGORIA DEI QUATTRO ELEMENTI

Olio su tavola, cm. 10,5x12

€ 500/700

57

Renzo Martini

VAPORI ORMEGGIATI

Olio su compensato, cm. 40x30

Firma in basso a destra. Sul verso: firma, titolo e etichetta dell'autore con dati dell'opera.

€ 400/600

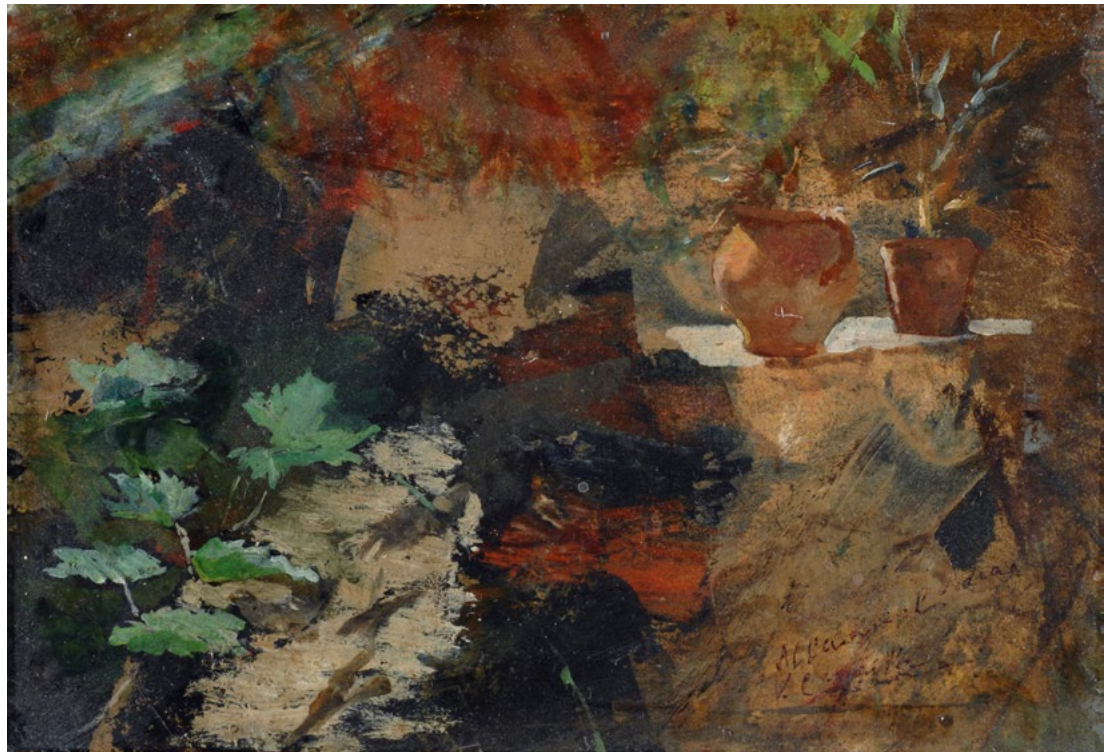


57 bis



58

58 bis



57 bis

Anonimo fine XIX sec. inizio XX sec.
SALOMÈ CON LA TESTA DEL BATTISTA
 Olio su tela riportata su tavola, cm. 16x18

€ 200/400

58

Scuola Toscana, inizio XIX sec.
DONNA NEL PARCO
 Olio su tela riportata su compensato,
 cm. 25,5x20

€ 250/550

58 bis

Vincenzo Caprile
 (Napoli 1856-1936)
ANGOLO DI GIARDINO
 Olio su cartone, cm. 12x17,5
 Firma e dedica in basso a destra.

€ 600/800



59



62

60



59

Anonimo XX sec.

FIGURE IN GIARDINO

Olio su tavoletta, cm. 17x12

€ 150/250

60

Scuola Napoletana XX sec.

BARCHE DI PESCATORI SOTTO COSTA

Olio su legno, cm. 39,2x62,6

€ 350/450

62

Scuola Toscana, XIX Sec.

BOSCO CON FIGURE

Olio su tela riportata su tavola,
cm. 32x27,7

Sul verso, iscritto: "Ritengo che questo
dipinto/sia opera di Raffaello Sarnesi/
epoca della prima maniera/Parigi/
Giovanni Micheli/Gennaio 1950".

€ 400/600



63



64

63

Michelangelo Meucci

(Firenze 1840-1909)

CANI CON GATTO

Olio su cartone, cm. 48x28

Firma in basso a destra.

€ 250/450

64

Michelangelo Meucci

(Firenze 1840-1909)

CANI CON SCIMMIA

Olio su cartone, cm. 48x28

Firma in basso a destra.

€ 250/450

65

Lazzaro Donati

(Firenze 1926-1977)

SUONATRICE

Olio su tela, cm. 100,5x74,5

Firma in basso a destra.

€ 600/800

65





66

66
Pompeo Massani
 (Firenze 1850-1920)
 RITRATTO DI
 GENTILUOMO, 1876
 Olio su tela, cm. 99x74,5
 in ovale
 Firmato e datato a destra.

€ 400/600

67
Vincenzo Gemito
 (Napoli 1852-1929)
 VENERE
 Bronzo, cm. 63
 Punzone della fonderia
 Gemito, Napoli, sul bordo
 del vaso. Dichiarazione
 di autenticità di Anna De
 Cristofaro, 3 Aprile 1979.

€ 1.400/2.500

68
Francesco Gioli
 (San Frediano a Settimo 1846-Firenze
 1922)
 ARATURA
 Matita su carta,
 cm. 10,5x16
 Firma in basso a destra.
 Sul verso: dichiarazione
 di autenticità di Danilo
 Bonardi con timbro
 Galleria Ballerini, Prato.

€ 200/400

69
Lorenzo Viani
 (Viareggio 1882-Ostia 1936)
 SOLDATI
 China su carta,
 cm. 13,4x18,5
 Sul verso: dichiarazione di
 autenticità di Ornella Viani
 Vangelli.

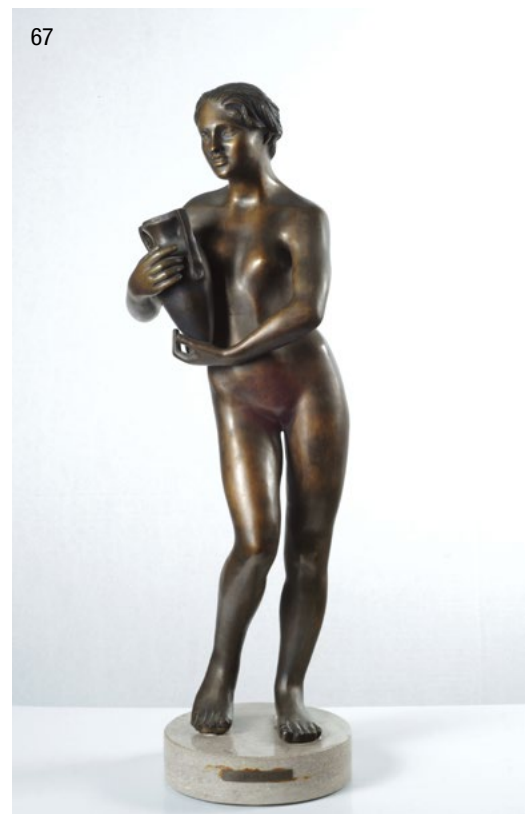
€ 100/200



68



69



67



70



71



72



73

70
Lorenzo Viani
 (Viareggio 1882-Ostia 1936)
FIGURE
 China su carta, cm. 18x14
 Sul verso: timbro Galleria
 Navicella, Viareggio.

€ 200/400

71
Luigi Gioli
 (San Frediano a Settimo 1854-Firenze 1947)
STUDI DI CAVALLI
 Matita su carta, cm. 23,5x32,5
 Firma in basso a destra.
 Sul verso: bozzetti di figure.

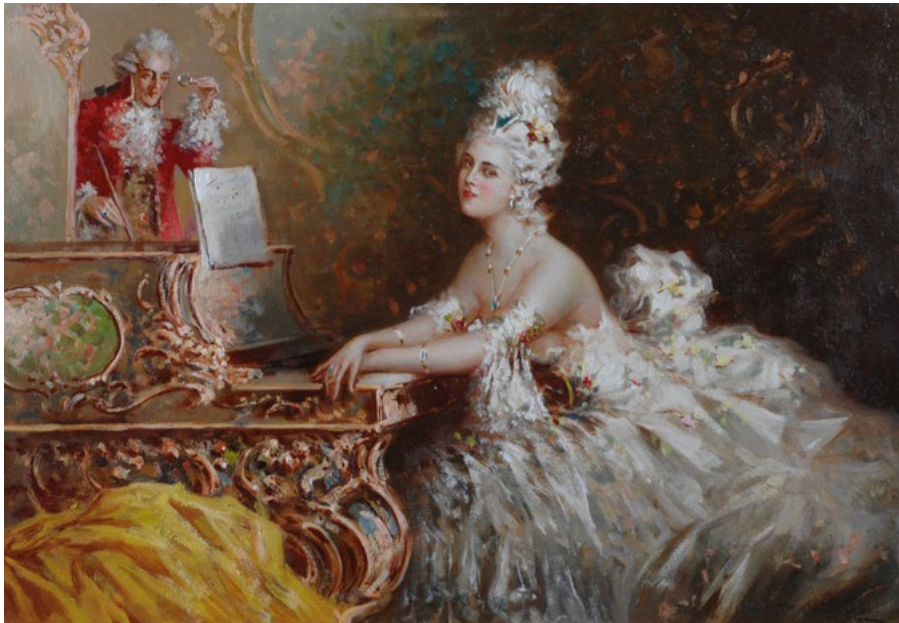
€ 100/200

72
Scuola Inglese, XIX sec.
RITRATTO MASCHILE
 Acquerello e matita su carta,
 cm. 20x17
 Sul verso: iscrizione illeggibile.

€ 350/550

73
Amelio Schwicker
 (XIX - XX sec.)
MOSCHETTIERE
 Acquerello su cartoncino,
 cm. 44,8x29,8
 Firma in basso a destra.

€ 250/450



74



75



76

74

Juan Pablo Salinas Teruel
(Spagna 1871-1946)

DONNA ALLA SPINETTA
Olio su legno, cm. 30x42
Firma in basso a destra.

€ 1.800/2.500

75

Angel Andrade Blazquez
(Ciudad Real 1866-Ciudad Real 1932)

GIORNO DI COMUNIONE
Olio su tela, cm. 50,5x81,5
Firma in basso a destra.

€ 2.200/4.000

76

Adolfo Belimbau
(Il Cairo 1845-Firenze 1938)

DONNA SEDUTA
Olio su cartone, cm. 17,8x9
Firmato in basso a sinistra.

€ 350/550

77

Attribuito a Giovanni Fattori

RITRATTO DI FATTORI (AUTORITRATTO)

Olio su tela, cm. 42x32,5

Firma in basso a destra.

€ 1.500/2.500

77



78

Giovanni Zangrando

(Trieste 1869-1941)

PAESAGGIO CON ALBERI

Olio su cartone, cm. 26,5x36

Firma in basso a destra.

€ 350/450

78



79

Giovanni Zangrando

(Trieste 1869-1941)

SCORCIO DI PIAZZA

Olio su cartone, cm. 26,5x35,5

€ 300/500

79





80

80

Agostino Fossati

(La Spezia 1830-1904)

VELIERO

Acquerello su cartoncino,
cm. 10,5x6

Firma in basso a destra.

Sul verso: etichetta Galleria R.
Mazzoni, La Spezia.

€ 200/300



81

81

Agostino Fossati

(La Spezia 1830-1904)

ZINGARI A PORTA ROCCA

Olio su cartoncino, cm. 11x16,5

Firma in basso a sinistra.

Sul verso: etichetta Galleria R.
Mazzoni, La Spezia.

€ 500/700

83

Nicolas De Corsi

(Odessa 1882-Napoli 1956)

**NAPOLI, BARCHE CON PESCATORI
NEL GOLFO**

Olio su cartone, cm. 40x50

Firma in basso a sinistra.

€ 1.000/2.000

84

Jan Willem van Borselen

(Gouda 1825-Den Haag 1892)

PAESAGGIO FLUVIALE

Olio su tavola, cm. 15x19

Firma in basso a destra.

€ 800/1.200

83



84



85

Guido Casciari

(Napoli 1900-1963)

**NATURA MORTA CON
MELEGRANE**

Olio su tavola, cm. 19x46

Firma in basso a destra.

Sul verso: dichiarazione di
autenticità di Antonia Casciari
in data 1953.

€ 600/800

87

Ruggero Panerai

(Firenze 1862-Parigi 1923)

MULI ALLA GREPPIA

Olio su cartone, cm. 26,5x28,3

Firma consunta in basso a
sinistra: "R. Panerai".

Sul retro particolare di ritratto
di giovane donna.

€ 250/450

85



86

Pio Joris

(Roma 1843-1921)

DONNA NEL BOSCO

Olio su legno, cm. 38x23,4

Firma in basso a destra.

Sul retro: antico cartellino
d'esposizione.

€ 2.000/4.000

88

Egisto Sarri

(Firenze 1837-1901)

FIGURA DI GENTILUOMO

Acquerello su cartoncino,
cm. 39,5x26

Firmato in basso a destra: "E
Sarri"; dedica in alto a destra.

€ 200/400

86



88



87





89

89

Carlo Passigli

(Firenze 1881-1953)

BRICOLE E BARCA IN LAGUNA

Olio su cartone, cm. 20,5x28

Firma in basso a destra.

€ 400/600

90

Arthur Lemon

(Isola di Man 1850-Londra 1912)

CAVALLO

Olio su legno, cm. 30x23,5

Firma in basso a sinistra.

€ 300/500

91

Francesco Fanelli

(Livorno 1863-Bagno a Ripoli 1924)

VILLA IN CAMPAGNA

Olio su cartone, cm. 29x29,3

Firma in basso a destra; dedica in basso a sinistra. Sul verso, ad inchiostro: "la mia casa"; antiche etichette e numeri di riferimento.

€ 1.500/2.500

90

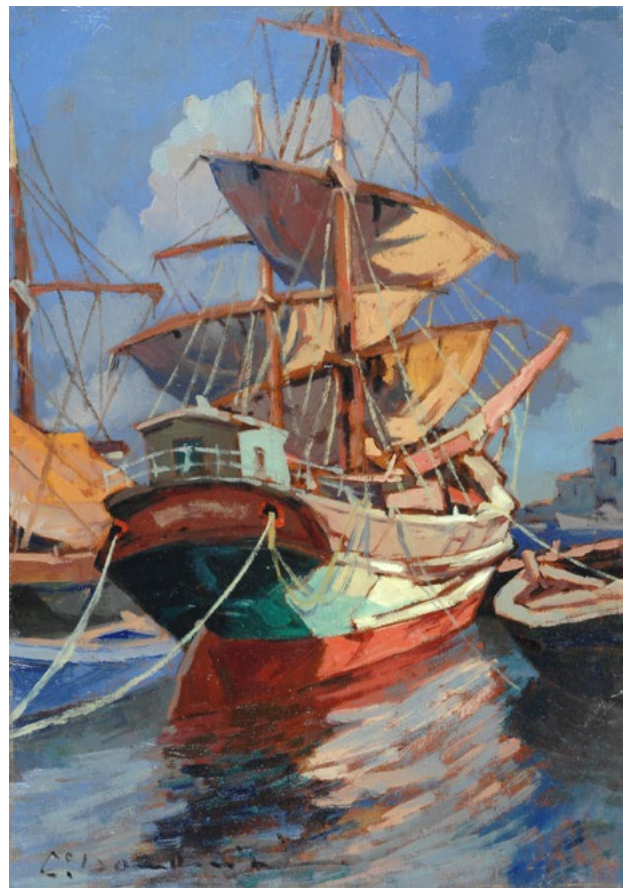


91





93



96

94



95



93

Gino Romiti

(Livorno 1881-1967)

GALLINE TRA I COVONI

Olio su tavoletta,

cm. 25x14

Firma in basso a destra.

Sul verso: timbro Galleria

d'Arte Cesare Rotini,

Livorno. Provenienza:

Livorno, Galleria d'Arte

Cesare Rotini

€ 500/700

94

Anonimo XIX sec.

PAESAGGIO

Olio su tela riportata su

cartone, cm. 16x28

Firma indistinta in basso

a destra.

€ 250/350

95

Arturo Calosci

(Montevarchi 1855-Firenze 1926)

PAESAGGIO CON

CASEGGIATI E CIPRESSI

Olio su tavola,

cm. 9,8x14,5

Firma in basso a destra.

€ 200/400

96

Carlo Domenici

(Livorno 1898-1981)

BARCONE IN PORTO

Olio su legno,

cm. 50x34,6

Firmato in basso a

sinistra.

€ 600/800



97



98



99



100

97
Raffaele Gambogi
(Livorno 1874-1943)

IL CACCIATORE
Olio su tela riportata su
cartone, cm. 44,5x31
Firma in basso a
destra. Bibliografia:
1982, Puccini e i pittori,
Simonetta Puccini (a
cura di), Museo Teatrale
Alla Scala, 23 Ottobre-
Dicembre, tav. 16.

€ 800/1.200

98
Gino Danti
(Firenze 1881-1968)
MERCATO A VICCHIO
Olio su masonite,
cm. 33x41
Firma in basso a sinistra.

€ 400/600

99
Renuccio Renucci
(Livorno 1880-1947)

BARCA NELLA TEMPESTA
Olio su legno,
cm. 15,5x29
Firmato in basso a
destra: "R. Renucci".

€ 1.000/2.000

100
Ugo Manaresi
(Ravenna 1851-Livorno 1917)

VENEZIA, 1878
Olio su legno,
cm. 17,5x28,1
Firmato, datato e titolato
in basso a sinistra:
"U. Manaresi 1878/
Venezia". Sul retro:
antiche scritte di
riferimento.

€ 3.000/5.000

101

Giovanni Bartolena

(Livorno 1866-1942)

STRADA CON CONTADINA

Olio su legno, cm. 18x34

Firmato in basso a sinistra: "Gio Bartolena".

€ 1.000/2.000

101



102

Giovanni Bartolena

(Livorno 1866-1942)

VITELLO BIANCO, 1916

Olio su cartone, cm. 15,3x23,5

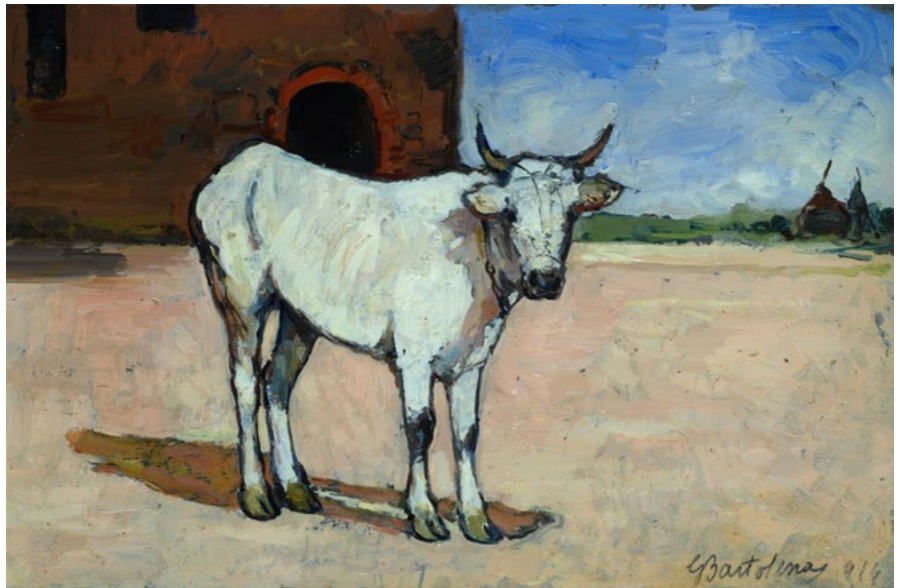
Firmato e datato in basso a destra:

"G Bartolena 916".

Sul verso: firma di Renato Tassi; cartellino e timbri Galleria d'Arte Cocorocchia, Milano".

€ 5.000/7.000

102



103

Adolfo Tommasi

(Livorno 1851-1933)

STRADA DI MONTAGNA CON FIGURA

Tecnica mista su cartone, cm. 49,5x40,5

Firma in basso a destra.

€ 2.000/4.000

103





104
Giovanni Bartolena
(Livorno 1866-1942)
VASO DI FIORI
Olio su legno, cm. 37,2x23
Firma in basso a sinistra.

€ 2.000/4.000

105
Renato Natali
(Livorno 1883-1979)
PAESAGGIO
Olio su tavoletta, cm. 15,1x23
Firma in basso a sinistra.
Sul verso: " Vecchio mio dipinto/
che a me piace - 16-3-65/Renato
Natali".

€ 1.500/2.500

106
Renato Natali
(Livorno 1883-1979)
SCOGLII ALL'ARDENZA, Anni '20
Olio su tavola, cm. 39,7x29,5
Firma in basso a destra.
Sul verso: firma.

€ 2.000/3.000

105

104



106



107

Paulo Ghiglia

(Firenze 1905-Roma 1979)

LA RICAMATRICE , 1926

Olio cartone, cm. 41x33,6

Firmato e datato in basso a destra:

"P. Ghiglia/1926".

€ 1.000/2.000

107



108

Oscar Ghiglia

(Livorno 1876-Firenze 1945)

TETTI

Olio su cartone, cm. 32x25

Firma in basso a destra.

€ 8.000/10.000

108





109

109

Oscar Ghiglia

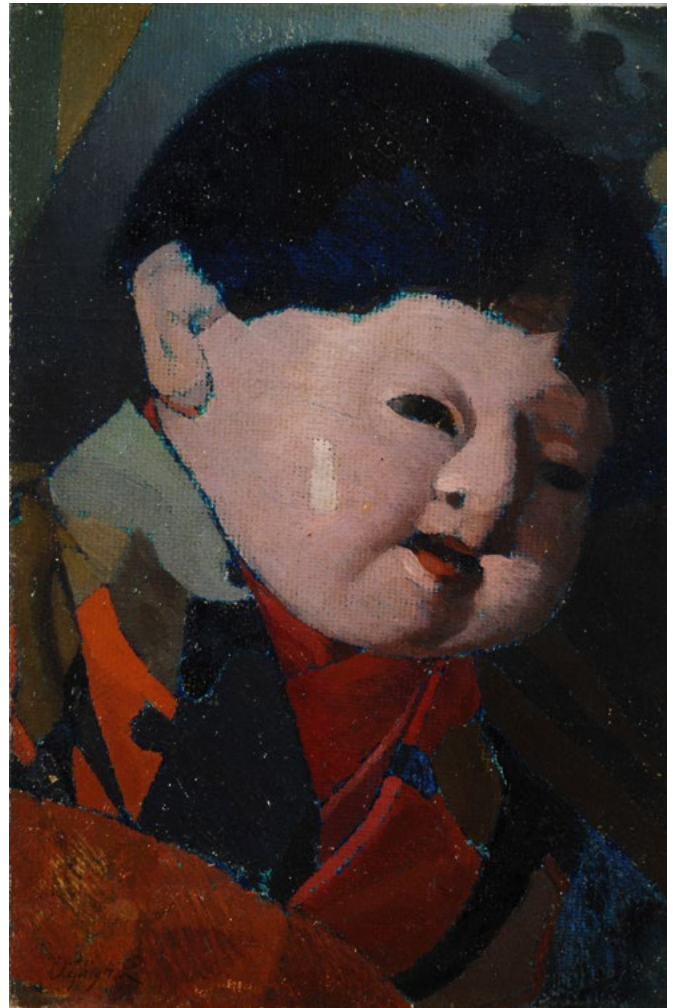
(Livorno 1876-Firenze 1945)

MATERNITÀ, 1921

Olio su tavola, cm. 37x24

Firma e data in alto a destra. Sul verso: etichetta Collezione d'Arte Romolo Monti.

€ 3.000/5.000



110

110

Oscar Ghiglia

(Livorno 1876-Firenze 1945)

BAMBOLOTTO GIAPPONESE, (1914)

Olio su tela riportata su compensato, cm. 25x16,7

Firmato in basso a sinistra: "O. Ghiglia". Sul verso: timbro Galleria d'Arte Spinetti, Firenze. Provenienza: Sotheby's, Firenze, 12-13 maggio 1975, lotto 249, tav. 55; Collezione privata.

€ 5.000/7.000

111



112



111

Adriano Cecchi

(Prato 1850-Firenze 1936)

IL LIETO EVENTO

Olio su tela, cm. 13,5x23

Firma in basso a sinistra.

Sul verso, ad inchiostro: dedica.

€ 500/700

112

Antonio Puccinelli

(Castelfranco di sotto 1822-Firenze 1897)

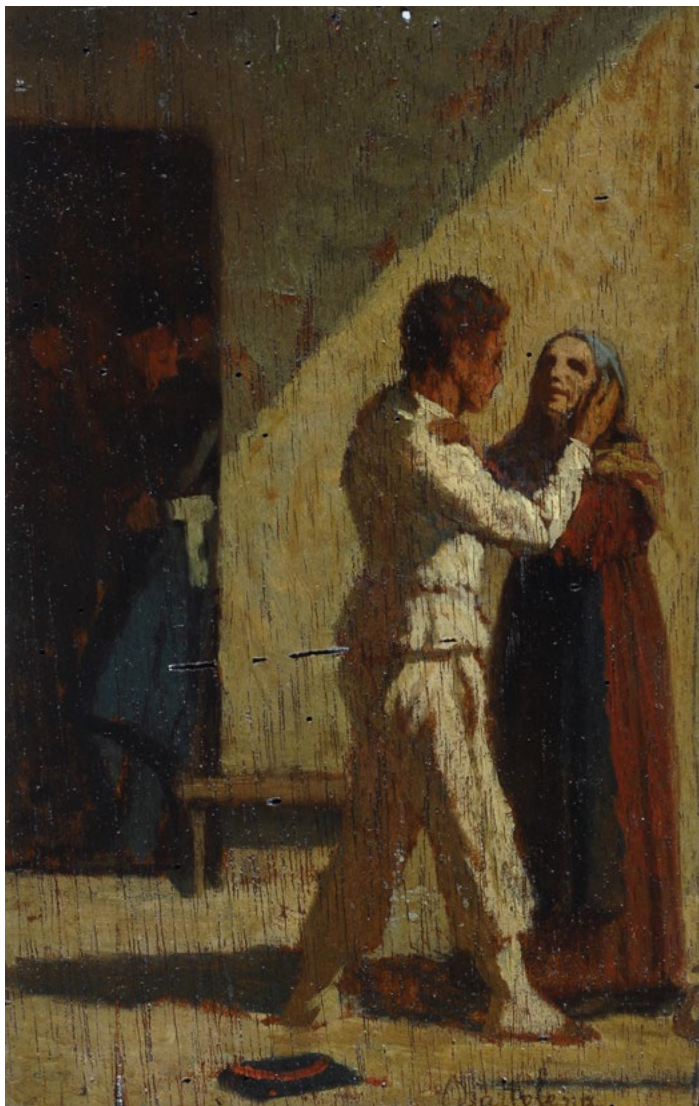
ADAMO ED EVA, 1878

Olio su tela, cm. 55x38,5

Firmato e datato in basso a destra:

"1878. Puccinelli".

€ 3.000/5.000



113

113

Cesare Bartolena

(Livorno 1830-1903)

IL BACIO

Olio su tavola, cm. 17,7x10,7

Firmato in basso a destra: "Bartolena".

Sul verso: firma.

€ 1.500/2.500

114

Angelo Torchi

(Massa Lombarda 1856-Ravenna 1915)

CAMPAGNA FIORITA

Olio su tela riportata su cartone,

cm. 19,8x30,9

Firmato in basso a destra: "Torchi".

Sul verso: traccia di etichetta a stampa.

€ 1.500/2.500



114

115



116



115

Ruggero Panerai

(Firenze 1862-Parigi 1923)

CAVALLO

Olio su tavola, cm. 16,2x23,6

Firmato in basso a sinistra: "R. Panerai". Sul retro, ad inchiostro:
"...inglese della /Villa Panerai/a Montughi".

€ 1.500/2.500

116

Angiolo Tommasi

(Livorno 1858-Torre del Lago 1923)

STUDIO PER " L'ANNEGATO "

Olio su tavoletta, cm. 10,9x19,1

Firma in basso a sinistra.

€ 1.500/2.500



117

Giorgio Kienerk

(Firenze 1869-Fauglia 1948)

CASE A PETRAIA, 1927

Olio su tavola, cm. 24x35,8

Firma in basso a sinistra. Sul verso: firma, titolo e data; catalogazione elenco Opere di Kienerk n. 127.

€ 1.500/2.500

118

Alfonso Hollaender

(Ratisbona 1845-Firenze 1923)

BARCHE A SECCO

Olio su tavola, cm. 15x24,4

Firmato in basso a sinistra: "A Hollaender". Sul verso: timbro Galleria Celestini, Milano. Provenienza: Milano, Galleria Celestini.

€ 1.000/2.000

119



120



119

Cesare Ciani

(Firenze 1854-1925)

CONTADINA A RIPOSO, 1899

Olio su tela riportata su cartone, cm. 15,2x21,8

Firmato e datato: "C Ciani/1899".

€ 1.500/2.500

120

Niccolò Cannicci

(Firenze 1846-1906)

CAPANNO

Olio su tela, cm. 40x60

Firma in basso a sinistra.

Provenienza: Corrado Carapelli, Galleria d'arte La Stanzina, Firenze.

€ 1.500/2.000



121

121

Cesare Ciani

(Firenze 1854-1925)

GUARDIANELLA

Olio su cartone, cm. 33,4x23,4

Firma in basso a sinistra.

€ 500/800



122

122

Eugenio Cecconi

(Livorno 1842-Firenze 1903)

LA PORTICINA ROSSA,

(1870-1875)

Olio su tavola, cm. 23x18,5

Firmato in basso a sinistra: E Cecconi (iniziali intrecciate).

Sul retro: altro dipinto raffigurante Strada con casolare. Provenienza: Firenze, collezione Giampaolo Daddi; Firenze, Galleria d'Arte "La Stanzina". Esposizioni: 2013, Firenze, Galleria Pananti Casa d'Aste, Opere scelte dell'Ottocento italiano da collezioni private, n. 29. Bibliografia: 1981, R. Tassi- F. Tassi, Esempi pittorici dell'Ottocento, Firenze, Il Torchio, tav. 10; 2013, A. Baboni, a cura di, Opere scelte dell'Ottocento italiano da collezioni private, catalogo della mostra, Firenze, Edizioni Pananti, n. 29.

€ 1.500/2.000

123

Adolfo Tommasi

(Livorno 1851-1933)

VIOTTOLO DI PAESE,

(1885-1890)

Olio su tavola, cm.39,5x27

Firmato in basso a destra: Adolfo Tommasi.

Sul retro: timbro della Galleria d'Arte

"La Stanzina" di Firenze.

Provenienza: Firenze, Galleria d'Arte

"La Stanzina", Firenze, Galleria Pananti.

Esposizioni: 2013, Firenze, Galleria Pananti

Casa d'Aste, Opere scelte dell'Ottocento
italiano da collezioni private, n.43.

Bibliografia: 2013, A. Baboni, a cura di,
Opere scelte dell'Ottocento italiano da
collezioni private, catalogo della mostra,
Firenze, Edizioni Pananti, n.43.

€ 1.000/2.000

124

Cesare Ciani

(Firenze 1854-1925)

DONNA E BAMBINI

Olio su tela, cm. 25,4x42,3

Firma e dedica in basso a sinistra:

"Al Signor De Luca/C. Ciani". Sul verso:
antico cartiglio manoscritto.

€ 1.500/2.500

123



124





125

126



125

Eugène Gairoard

(seconda metà XIX sec.)

TABARIN PARIGINO

Olio su tavoletta, cm. 17,5x27,8

Firmato in basso a destra: "E Gairoard".

Sul verso: antico cartiglio Mario Galli
Collezione d'Arte; timbro Galleria Giordani,
Bologna.

Provenienza: Collezione d'Arte Mario Galli.

€ 3.500/5.500

126

Cesare Ciani

(Firenze 1854-1925)

BAMBINA NELL'AIA

Olio su cartone, cm. 23,4x18,2

Firmato in basso a destra: "C Ciani".

Sul verso, a penna, scritta di Renato Tassi
indicante la provenienza. Provenienza:
Collezione Rizzi.

€ 1.500/2.500



127

127

Egisto Ferroni

(Lastra a Signa 1835-1912)

ULIVO NEL PAESAGGIO

Olio su tela riportata su tela, cm. 27,7x40

Firma in basso a destra.

€ 2.000/4.000

128

Francesco Gioli

(San Frediano a Settimo 1846-Firenze 1922)

SCORCIO DI PAESE CON FIGURE

Olio su tavola, cm. 30,1x18

Firmato in basso a sinistra: "F Gioli".

Sul verso: antico cartiglio Mario Galli Collezione d'Arte.

Provenienza: Collezione d'Arte Mario Galli.

€ 5.000/7.000

128





129

Hermenegildo Anglada Camarasa

(1871-1959)

A PRANZO CON IL PRELATO

Olio su tavoletta, cm. 12x23,5

Firma in basso a sinistra. Sul verso: dichiarazione di autenticità di Sinibaldo Tordi in data 1942.

€ 8.000/10.000



130

Ulvi Liegi

(Livorno 1858-1939)

ABETONE, (1890-1895)

Olio su tela riportata su tavola, cm. 39,5 x 66

Firmato in basso a sinistra: Ulvi Liegi. Sul retro: cartellino a stampa della mostra Mezzo secolo d'Arte Toscana promossa dalla Società delle Belle Arti di Firenze del 1952 presso Palazzo Strozzi con numero di riferimento 551/4; cartellino a stampa della mostra retrospettiva dell'Artista promossa dal Municipio di Livorno nel 1958, con riferimenti alla proprietà e al catalogo; timbro della Galleria d'Arte "La Stanzina" di Firenze. Provenienza: Firenze, collezione Pasquale Di Piero; Firenze, Galleria d'Arte "La Stanzina", Firenze, Galleria Pananti. Esposizioni: 1958, Livorno, Casa della cultura, Mostra retrospettiva del pittore Ulvi Liegi. 1858-1939, n.46; 2013, Firenze, Galleria Pananti Casa d'Aste, Opere scelte dell'Ottocento italiano da collezioni private, n. 48. Bibliografia: 1958, Municipio di Livorno, Mostra retrospettiva del pittore Ulvi Liegi. 1858-1939, catalogo della mostra, n. 46; 1990, Galleria d'Arte "La Stanzina", Raccolta di pittura dell'Ottocento, catalogo della mostra, tav. XXVII; 2013, A. Baboni, a cura di, Opere scelte dell'Ottocento italiano da collezioni private, catalogo della mostra, Firenze, Edizioni Pananti, n.48.

€ 1.500/2.000



132

Francesco Gioli

(San Frediano a Settimo 1846-Firenze 1922)

CASTIGLIONCELLO, 1911

Olio su cartone, cm. 23x59

Firma, data e titolo in basso a sinistra.

Sul verso: etichetta a stampa XI Esposizione Internazionale d'Arte della Città di Venezia - 1914, con n. 1306. Esposizioni: 1914, XI Esposizione Internazionale d'Arte della Città di Venezia.

€ 2.000/4.000

133

Eugenio Cecconi

(Livorno 1842-Firenze 1903)

ORTICELLO

Olio su tavoletta, cm. 20,5x11,5

Firmato in basso a destra: "E Cecconi".

Sul verso: cartellino a stampa con autore e titolo.

€ 2.000/4.000

134

Eugenio Cecconi

(Livorno 1842-Firenze 1903)

MASSACIUCCOLI

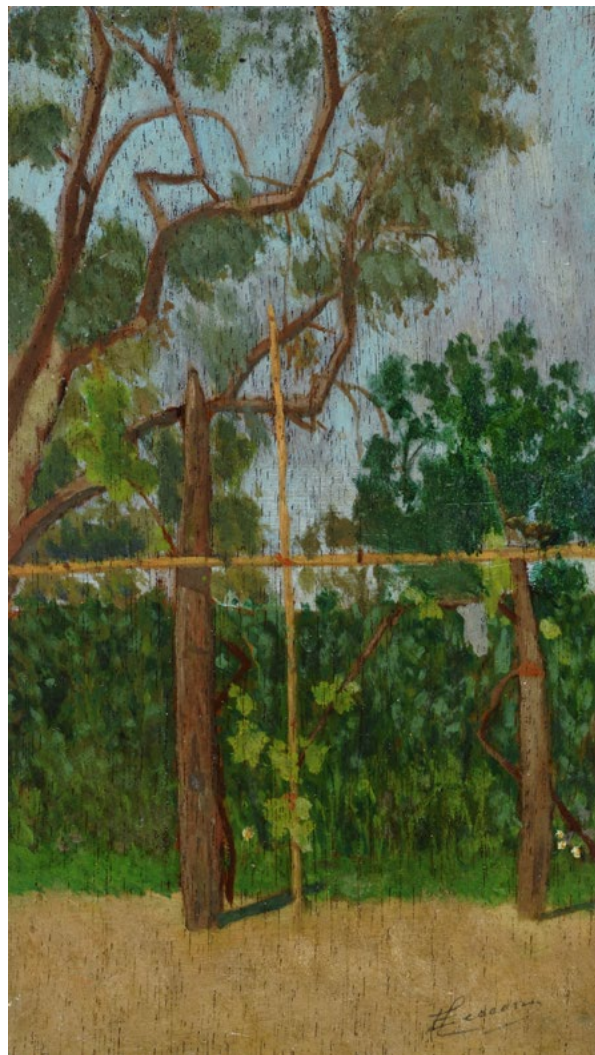
Olio su tavola, cm. 19,1x32

Firmato in basso a destra: "E Cecconi".

Sul verso, a matita: "Massaciuccoli 1875/casa di G. Puccini".

€ 1.500/2.500

133



134





135

Telemaco Signorini

(Firenze 1835-1901)

VIALE A CAREGGI, (1897-98)

Olio su tela riportata su cartone, cm. 28x17,3

Firma in basso a sinistra. Sul verso, ad inchiostro: dichiarazione di autenticità di Enrico Signorini; etichetta a stampa Associazione Turistica Pratese con dati dell'Opera.

€ 8.000/10.000



136

Telemaco Signorini

(Firenze 1835-1901)

DOPO IL TRAMONTO A PIETRAMALA

Olio su tela, cm. 30x34,5

Firma in basso a sinistra. Sul retro: timbro di provenienza Paolo Signorini; antico cartiglio Mostra delle Opere di Telemaco Signorini, Firenze 1926; antico cartiglio dattiloscritto con il titolo dell'Opera.

Esposizioni: 1926, Mostra delle Opere di Telemaco Signorini, Firenze.

€ 10.000/15.000



137

Raffaello Sorbi

(Firenze 1844-1931)

GIOCATORI DI BOCCE, 1917

Olio su tela, cm. 27x19,3

Firma e data in basso a destra.

€ 20.000/30.000



138

Vincenzo Cabianca

(Verona 1827-Roma 1902)

PAESAGGIO COLLINARE

Olio su tela riportata su cartone, cm. 18x13,5

Siglato in basso a destra: "V.C.". Sul retro: timbro Eredi Cabianca.

€ 5.000/7.000



139

Niccolò Cannicci

(Firenze 1846-1906)

PRIMI FREDDI IN COLLINA, 1878

Olio su tela, cm. 75,5x40

Firmato e datato in basso a sinistra: "N. Cannicci/1878".

€ 70.000/80.000



140

Plinio Nomellini

(Livorno 1866-Firenze 1943)

LAVORO NEI CAMPI, 1917

Acquerello su carta, cm. 94x63,5

Firma e data in basso a sinistra.

€ 30.000/40.000

Angelo Morbelli

(Alessandria 1854-Milano 1919)

ENTREMETS. MI RICORDO QUANDO ERO FANCIULLA, 1905

Olio su tela, cm. 67x107

Firmato e datato in basso a sinistra sul lembo della tovaglia: "Morbelli 1905."

Sul telaio, in rosso, la scritta: "107 x 66 1/2"

€ 100.000/150.000

Provenienza: collezione privata; già, Torino, collezione Cesare Scarabello; indi Napoli, collezione privata.

Esposizioni: 1953, Alessandria, Pinacoteca Civica, *Mostra Commemorativa del pittore Angelo Morbelli (1853-1919)*, Sala seconda, n. 44 con il titolo *Refettorio*.Bibliografia: *Mostra Commemorativa del pittore Angelo Morbelli (1853-1919)*, catalogo della mostra a cura di A. Mensi, Alessandria 1953, p. 28 n. 44, tav. fuori testo.A. Mensi, in *Mostra Commemorativa del pittore Angelo Morbelli (1853-1919)*, catalogo della mostra a cura di A. Mensi, Alessandria 1953, p. 10.A. Lancellotti, *Morbelli*, in "Realtà Politica", 4 luglio 1953.E. Zanzi, *La mostra di Angelo Morbelli nel centenario della nascita*, in "Corriere del Popolo", 24 ottobre 1953.Perrone, *Un maestro del divisionismo italiano. Mostra commemorativa di Angelo Morbelli*, in "Il Secolo", 7 novembre 1953.*Archivi del Divisionismo*, a cura di T. Fiori con introduzione di F. Bellonzi, vol. II, Roma 1968, n. VI. 101 p. 113, ill. n. 1478 s. p. (con le misure 66,5 x 107)A. Mensi, *Angelo Morbelli (1853-1919)*, Alessandria 1970, p. 10 e tav. n. XI.

Fino ad oggi sostanzialmente sconosciuto alla critica moderna poiché noto solo attraverso un'immagine in bianco e nero pubblicata sul catalogo della mostra commemorativa allestita nel 1953 nelle sale della Pinacoteca Civica di Alessandria in occasione del centenario della nascita di Angelo Morbelli, esposizione nella quale l'opera era presentata da Arturo Mensi con il titolo *Refettorio*, il dipinto, datato 1905, condotto mediante un linguaggio divisionista calcolato e maturo, è la seconda redazione di *Entremets. Mi ricordo quand'ero fanciulla* (Tortona, Fondazione Cassa di Risparmio di Tortona), tela licenziata da Morbelli nel 1903 ed esposta nel corso del medesimo anno alla V Mostra Internazionale della città di Venezia all'interno de *Il poema della vecchiaia*, ciclo realizzato espressamente per la rassegna veneziana comprensivo di altre cinque tele - *Vecchie calzette*, *Il Natale dei rimasti*, *Siesta invernale*, *I due inverni* e *La sedia vuota* -, che riproponeva motivi e spunti pittorici tratti dalla vita dei ricoverati al Pio Albergo Trivulzio sui quali l'artista alessandrino già aveva operato nel corso degli anni ottanta e novanta dell'Ottocento.

Come documenta uno scatto fotografico pubblicato su "Cosmos Illustrato", rivista che nel settembre del 1903 aveva dedicato un numero speciale alla Biennale di Venezia, *Entremets. Mi ricordo quand'ero fanciulla* era collocato in una posizione preminente, al centro del ciclo del poema - i sei dipinti erano disposti su due file -, al di sopra de *Il Natale dei rimasti*, del quale costituiva, anche per le dimensioni, il *pendant*. (cfr. L. Callari, *La V Esposizione di Belle Arti di Venezia*, in "Cosmos Illustrato", fasc. 9, settembre 1903, p. 872)

Soggetto dell'opera, commentava allora il critico Luigi Callari sulle pagine della rivista, "è una vasta scena di refettorio illuminato dalla potente e allegra luce del sole che entra da un finestrone nel fondo; nel primo piano del quadro c'è un gruppo delle capi-tavola ove la conversazione sembra più viva, anzi ad una di esse si è sciolta la lingua all'ombra dei ricordi giovanili e comincia la narrazione di un'avventura, forse amorosa. L'uditorio sembra attento, meno una vecchietta che piega il capo grave d'età e alla quale forse è suonato l'ultimo giorno di vita." (*Ivi*, p. 875)

Parole, quelle del critico, che possono ben adattarsi anche alla redazione in oggetto, praticamente identica a quella esposta a Venezia se si esclude il particolare, assente nella nostra tela, dei piatti bianchi impilati sulla tavola proprio dinnanzi alla vecchina che, ispirata dal sapore di un dolce, un *entremets* appunto, ricorda e racconta con commozione i giorni lieti del proprio passato, purtroppo, fugaci anch'essi come il raggio di sole che illumina la stanza in penombra. Tuttavia, la luce del sole ricordata da Callari come "allegra e potente", vera e propria co-protagonista del dipinto, in realtà non proviene, e ciò in entrambe le redazioni dell'opera, dall'ampia finestra sul fondo del refettorio, ma da un'altra fonte, esterna alla scena. Infatti, il fascio di luce che illumina ed evidenzia l'episodio narrato mettendo a fuoco l'espressione dei volti e l'individualità delle singole figure in primo piano, figure che vengono così a staccarsi nettamente dall'anonima teoria di vecchine sedute alle loro spalle che con il cromatismo rossastro dei loro scialli scandiscono la parete di fondo del refettorio accentuando l'andamento orizzontale del dipinto, non proviene dal finestrone che illumina fiocamente queste ultime, ma da un'altra finestra o, forse, da una porta a vetri, collocata fuori campo. Probabilmente dalla stessa grande porta a vetri che compare, invece, in un'altra scena ambientata in un refettorio femminile inondato di luce, un dipinto eseguito da Morbelli intorno al 1890, oggi di proprietà della Galleria d'Arte Moderna di Firenze, che può considerarsi il vero e proprio prototipo di *Entremets. Mi ricordo quand'ero fanciulla*; lavoro, quello del museo fiorentino, nato in pieno clima verista, che risulta certamente più luminoso e descrittivo nella resa dell'ambiente e delle figure rispetto alle redazioni del 1903 e del 1905 in oggetto, le quali, tuttavia, grazie ad un uso sapiente e misurato della luce, si rivelano, invece, fortemente evocative. Ciò poiché, al di là dei singoli episodi narrati, al di là delle storie individuali dei vecchietti del Pio Albergo Trivulzio, al di là del bagaglio emotivo incombente su di ciascuno di loro - uomini e donne che Morbelli aveva conosciuto di persona avendo attrezzato alla fine del 1901 il proprio atelier all'interno dello stesso Trivulzio -, *Il poema della vecchiaia*, in perfetta sintonia con la poetica di un divisionismo cui non mancano connotazioni simboliste, si impone come una profonda meditazione dell'artista sulla vita, sulla morte, sulla sua ineluttabilità e quindi sul senso generale dell'intera esistenza. Eseguita su commissione subito dopo la vendita della tela del 1903, la redazione di *Entremets. Mi ricordo quand'ero fanciulla* in oggetto, mai esposta in pubblico vivente l'autore, rimasta nella medesima collezione privata fino al 1970 e data successivamente per dispersa, riappare oggi dopo decenni di oblio.

Ottobre 2018

Giovanni Anzani, Elisabetta Chiodini







A. Sorbi
1917

INDICE AUTORI

- After Andy Warhol - 314bis, 315bis
Agazzi Ermenegildo - 210
Alechinsky Pierre - 303
Alviani Getulio - 304, 335
Andrade Blazquez Angel - 75
Andreozzi Marcello - 157
Angeli Franco - 320
Anglada Camarasa Hermenegildo - 129
 Anonimo fine XIX sec. inizio XX sec. - 57bis
Anonimo XIX sec. - 4, 94, 143
Anonimo XVII-XVIII sec. - 11
Anonimo XX sec. - 49, 50, 51, 54bis, 55bis, 59, 142, 144, 145, 146, 147, 148, 153, 193
 Anonimo, XIX sec. - 44, 45, 47
Armodio (Schenardi Vilmore) - 245, 246
Attardi Ugo - 225
 Attr. a Giuseppe Parenti XVIII sec. - 34
Attr. a Nicolaes Eliaszoom
Pickenoy - 31
 Attribuito a Giovanni Fattori - 77
Aubertin Bernard - 276, 277, 279, 280
Bacci Edmondo - 338
Barishnikov Mikhail - 305
Bartolena Cesare - 113
Bartolena Giovanni - 101, 102, 104
Baumgartner Peter - 54
Belimbau Adolfo - 76
Bianchi Domenico - 342
Boccacci Marcello - 181, 183
Boetti Alighiero - 348
Bonalumi Agostino - 336
Bonetti Uberto - 232
Borghia Paolo - 296
Borgianni Guido - 167
Borra Pompeo - 155
Borsato Renato - 149, 150
Brindisi Remo - 161
Bueno Xavier - 215, 216
Cabianca Vincenzo - 138
Cadorin Guido - 242
Caligiani Alberto - 171
Calosci Arturo - 95
Cannicci Niccolò - 120, 139
Capanni Carlo - 164
Capocchini Ugo - 184
Capogrossi Giuseppe - 306
Cappello Carmelo - 330bis
Caprile Vincenzo - 58bis
Carena Felice - 194, 195, 213, 243
Carmassi Arturo - 286
Cascella Michele - 219
Cascella Tommaso - 307
Casciaro Guido - 85
Cecchi Adriano - 111
Ceccobelli Bruno - 255
Cecconi Eugenio - 122, 133, 134
Celestini Celestino - 173
Cesetti Giuseppe - 218, 227, 229
Chia Sandro - 317
Chiari Giuseppe - 262, 264, 265
Chimenti detto Jacopo da Emblema Salvatore - 318
Empoli Jacopo - 40
Giani Cesare - 119, 121, 124, 126
Cidonio Erminio - 298
Clerici Fabrizio - 249
Colacicchi Giovanni - 237
Costalunga Franco - 282, 283
Danti Gino - 98
de Boulogne Valentin - 41
De Corsi Nicolas - 83
De Dominicis Gino - 331bis
De Grada Raffaele - 238
De Pezzo Lucio - 258, 259, 281
Depero Fortunato - 234, 235, 236
Di Gese Dario - 231
Domenici Carlo - 96
Donati Lazzaro - 65
Donzelli Bruno - 254
Dova Gianni - 300
Emblema Salvatore - 316
Ernst Max - 308
Falconi Walter - 152
Fanelli Francesco - 91
Faraoni Enzo - 187
Ferroni Egisto - 127
Festa Tano - 319, 343
Finzi Ennio - 273, 274, 275
Fossati Agostino - 80, 81
Gairoard Eugène - 125
Gambogi Raffaele - 97
Gemito Vincenzo - 67
Ghiglia Oscar - 108, 109, 110
Ghiglia Paulo - 107
Ghinato Enrico - 291, 292, 295
Giachetti Giulio Cesare - 53
Giannini Giuseppe - 294
Gioli Francesco - 68, 128, 132
Gioli Luigi - 71
Gonni Igino Gonich - 230
Griffa Giorgio - 330
Guarienti Carlo - 289
Guccione Piero - 248
Guidi Virgilio - 208, 221, 224, 226
Hirst Damien - 331
Hofer Candida - 293
Hollaender Alfonso - 118
Joris Pio - 86
Kienerk Giorgio - 117
Kusama Yoi - 309, 310
Lemon Arthur - 90
Lievi Ulvi - 130
Loffredo Silvio - 182, 186
Lorenzetti Carlo - 253
Maccari Mino - 175, 188, 192, 201, 202, 211, 212, 220, 222
Mambriani Angelo - 52
Manaresi Ugo - 100
Marcucci Lucia - 260, 261, 263
Marma Rodolfo - 174
Martini Quinto - 179
Martini Renzo - 57
Martori Savini Filippo - 48
Masoni Fiorello - 170
Massani Pompeo - 66
Meucci Michelangelo - 63, 64
Migneco Giuseppe - 160, 209
Mondino Aldo - 316
Montesano Gianmarco - 285
Morbelli Angelo - 141
Moschi Mario - 189, 191
Music Zoran - 244
Natali Renato - 105, 106
Nativi Gualtiero - 203, 204, 205, 206
Nativi Gualtiero - 207
Nespolo Ugo - 271, 297
Nomellini Plinio - 140
Nunzio (Di Stefano) - 346
Omiccioli Giovanni - 159, 217
Pagliari Arturo - 46
Paladino Mimmo - 337
Palumbo Ciro - 151
Panerai Ruggero - 87, 115
Papetti Alessandro - 302
Parise Remo - 158
Pascali Pino - 326, 327, 328
Passigli Carlo - 89
Paulucci Enrico - 200, 228
Pedretti Antonio - 288
Pellegrini Riccardo - 42
Penck A. R. - 301
Pepper Beverly - 278
Perilli Achille - 322
Pestrini Carlo - 32
Peyron Guido - 178, 190
Picasso Pablo - 312bis
Pinelli Pino - 312
Pistoletto Michelangelo - 313, 314
Pomodoro Arnaldo - 345
Possenti Antonio - 177
Pozzati Concetto - 272, 284
Pozzi Ennio - 162
Provino Salvatore - 251
Puccinelli Antonio - 112
Ramacciotti Lisandro - 154, 156
Renucci Renuccio - 99
Romiti Gino - 93
Ronda Omar - 266, 267
Sacchetti Giotto - 180
Saetti Bruno - 199, 214
Salinas Teruel Juan Pablo - 74
Sanfilippo Antonio - 349
Santelli Giuseppe - 169
Santomaso Giuseppe - 341
Sarri Egisto - 88
Sassu Aligi - 223
Scatizzi Sergio - 168, 196bis
Schifano Mario - 321, 323, 324, 332, 340, 344
Schumacher Emil - 333
Schwicker Amelio - 73
Sciltian Gregorio - 239
 Scuola Emiliana, XVII sec. - 35
 Scuola Fiorentina XV sec. - 15
 Scuola Fiorentina XVI sec. - 38
 Scuola Inglese, XIX sec. - 72
Scuola Italia Meridionale, XVII sec. - 39
 Scuola Italia settentrionale XVIII sec. - 8
 Scuola Italia Settentrionale, sec. XVII - 16
 Scuola Napoletana XX sec. - 60
 Scuola Romana, XVII sec. - 33
Scuola Romana, XVIII sec. - 5
 Scuola Toscana seconda metà XIX sec. - 56bis
 Scuola Toscana, fine XIX sec. - 43
Scuola Toscana, inizio XIX sec. - 58
 Scuola Toscana, XIX Sec. - 62
Scuola Veneta, inizio XVII sec. - 9
 Scuola Veneta, sec. XVIII - 36, 37
Shafik Medhat - 256, 268, 269, 270
Signorini Telemaco - 135, 136
Simeti Turi - 252, 334
Soffici Ardengo - 196, 241
Sopracase Vittorio - 250
Sorbi Raffaello - 137
Spoerri Daniel - 347
Squillantini Remo - 166, 176
Tato (Guglielmo Sansoni) - 233
Tirinnanzi Nino - 185
Tommasi Adolfo - 103, 123
Tommasi Angiolo - 116
Tommasi Gino - 55
Torchi Angelo - 114
Treccani Ernesto - 165
Turcato Giulio - 325, 339
van Borselen Jan Willem - 84
Vangi Giuliano - 247
Veneziano Giuseppe - 287, 290
Ventrone Luciano - 329
Venturi Venturino - 197, 198
Viani Lorenzo - 69, 70
Volpe Angiolo - 56
Warhol Andy - 315
Zangrando Giovanni - 78, 79
Zappettini Gianfranco - 299
Zuccoli Oreste - 163, 172



CONDIZIONI DI VENDITA

1. La Casa d'Aste Pananti è incaricata a vendere, in locali aperti al pubblico, gli oggetti affidati in nome e per conto dei mandanti, come da atti registrati all'Ufficio I.V.A. di Firenze. Non potranno farle carico obblighi se non quelli discendenti dal mandato.
2. All'atto dell'aggiudicazione l'acquirente dovrà provvedere al pagamento del prezzo, diritti e quant'altro in contanti, oppure tramite bonifico bancario: UBI BANCA, Sede di Firenze, Piazza Cesare Beccaria, 21 Fl, c/c 424 Pananti Casa d'Aste S.r.l. – ABI 03111 CAB 02800 – CIN L; SWIFT BLOPIT22. - IBAN IT17L031110280000000000424.
 - 2.1 La Casa d'Aste Pananti a propria discrezione, potrà acconsentire a che l'aggiudicatario versi solamente una caparra pari al 30% del prezzo stabilito con l'aggiudicazione, oltre ai diritti d'asta, le spese e quant'altro. In questo caso il completamento del pagamento dovrà avvenire entro e non oltre le ore 18:00 del lunedì successivo alla vendita.
 - 2.2 Dopo il pagamento gli oggetti venduti devono essere ritirati dall'acquirente a sua cura e rischio entro le ore 18:00 del lunedì successivo alla vendita, termine questo ultimo da considerarsi perentorio. La Casa d'Aste Pananti è autorizzata a non consegnare quanto aggiudicato se prima non si è provveduto all'integrale pagamento di quanto dovuto. La consegna del lotto aggiudicato avverrà presso i locali della Galleria Pananti.
 - 2.3 In caso di mancato adempimento nei termini perentori sopra stabiliti sarà facoltà della Casa d'Aste Pananti richiedere l'adempimento.

In caso di inadempimento laddove sia stata versata la caparra di cui al punto 2.1 la Casa d'Aste Pananti avrà la facoltà di chiedere la risoluzione di diritto del contratto di aggiudicazione attraverso semplice comunicazione scritta, trattenendosi, a titolo di penale, le somme già incassate, salvo in ogni caso il diritto al risarcimento del danno ulteriore.

In ogni altro caso di inadempimento la Casa d'Aste Pananti, fermo restando per essa il diritto di risoluzione del contratto con semplice comunicazione scritta, avrà diritto di ottenere il pagamento a titolo di penale forfettariamente predeterminata del 40% del prezzo di aggiudicazione.
3. L'asta sarà preceduta da un'esposizione delle opere durante la quale un responsabile della Casa d'Aste Pananti sarà a disposizione per ogni chiarimento. L'esposizione ha lo scopo di far bene esaminare lo stato di conservazione e la qualità degli oggetti e chiarire eventuali errori e/o inesattezze in cui si fosse incorsi nella compilazione del catalogo. Dopo l'aggiudicazione nessuna contestazione in merito potrà pertanto essere accolta, fatto salvo quanto previsto dal punto 4.
4. Eventuali contestazioni circa l'esattezza delle attribuzioni riportate nel catalogo d'asta dovranno essere mosse a mezzo raccomandata con ricevuta di ritorno da inviare entro e non oltre 8 giorni dalla data di aggiudicazione. Se la contestazione risultasse fondata, sulla base della documentazione che in ogni caso dovrà essere prodotta a cura e spese dell'aggiudicatario, la Casa d'Aste Pananti sarà tenuta esclusivamente al rimborso delle somme già percepite senza interessi, dietro restituzione dei beni aggiudicati, senza alcun ulteriore obbligo di risarcimento a nessun titolo. Infatti la Casa d'Aste Pananti, nella propria qualità di mandataria, non potrà ritenersi responsabile per le attribuzioni ed expertise relativi ai lotti battuti.
5. La Casa d'Aste Pananti, pur adoperandosi con la massima serietà e scrupolosità, non potrà ritenersi responsabile per eventuali errori in cui dovesse incorrere nell'esecuzione di offerte scritte o telefoniche. Pertanto l'offerente, nel compilare l'apposito modulo dovrà accuratamente controllare i numeri dei lotti, le descrizioni e le cifre indicate. La richiesta di partecipazione telefonica sarà accettata esclusivamente se formulata per iscritto almeno 4 ore prima della vendita. La Casa d'Aste Pananti si riserva il diritto di registrare le offerte telefoniche declinando ogni responsabilità nei confronti dell'aggiudicatario in relazione alle offerte formulate telefonicamente.
6. Non sono ammesse contestazioni in merito all'aggiudicazione dei lotti, che viene decisa dal banditore in modo insindacabile.
7. Durante la gara il direttore della vendita ha la facoltà di riunire o di separare i lotti. Lo stesso, in qualità di mandatario, potrà compiere tutte quelle attività per il migliore espletamento del mandato.
8. L'acquirente, oltre al prezzo di aggiudicazione, dovrà corrispondere il 25% dello stesso, per diritti d'asta, spese ed IVA.
- 8.1 Il ritiro immediato del bene sarà possibile dopo l'effettivo pagamento che dovrà avvenire in contanti, con assegno circolare, bancario o bonifico.
9. Le stime relative al possibile prezzo di vendita, stampate sotto la descrizione dei lotti riportati nel catalogo, sono espresse in Euro e non comprendono i diritti d'asta previsti al punto 8. Tuttavia, essendo tali stime effettuate con largo anticipo rispetto alla data dell'asta, potranno essere soggette a revisione, che verrà adeguatamente comunicata al pubblico durante l'asta.
10. Il presente regolamento viene accettato automaticamente da tutti coloro che concorreranno alla vendita all'asta. I partecipanti alla vendita dichiarano che ogni eventuale controversia derivante dal presente atto sarà deferita in via esclusiva alla cognizione del Foro di Firenze, accettando contestualmente in tal modo l'esclusiva giurisdizione italiana.

R E G O L A M E N T O

1. Le condizioni di vendita sono quelle specificate sul catalogo dell'asta.
2. L'offerta per corrispondenza equivale all'alzata di mano in sala. All'aggiudicazione andrà aggiunto il 25% quale diritti d'asta compresa IVA ove previsto (dalla norma di legge).
3. L'offerta per corrispondenza sarà valida fino a che sarà uguale o superiore al massimo prezzo battuto in sala.
4. Nel caso ci giungessero, per una stessa opera, più offerte di pari importo, l'opera verrà aggiudicata alla prima offerta pervenutaci.

L'INDISCRETO

GALLERIA PANANTI  CASA d'ASTE
D A L 1 9 6 8

.....
rivista • di • approfondimento • • •
culturale • • • su • arte • scienza •
cultura pop • edizioni • Pananti • •
.....
.....
• • • • www.indiscreto.org • • • •
.....



GALLERIA PANANTI  CASA d'ASTE
DAL 1968

Palazzo Peruzzi de' Medici - Via Maggio, 28/A - 50125 Firenze- Tel. +39 055 2741011 - Fax +39 055 2741034

www.pananti.com